

RAPPORT D'ORIENTATIONS BUDGÉTAIRES

2019

LE JEUDI 14 MARS 2019

- 1 Contexte général de la collectivité
- 2 Rétrospective 2009-2018
- 3 Prospective 2018-2022

*présenté par M. Bernard MAMET,
Président*

RAPPORT D'ORIENTATIONS BUDGÉTAIRES

2019

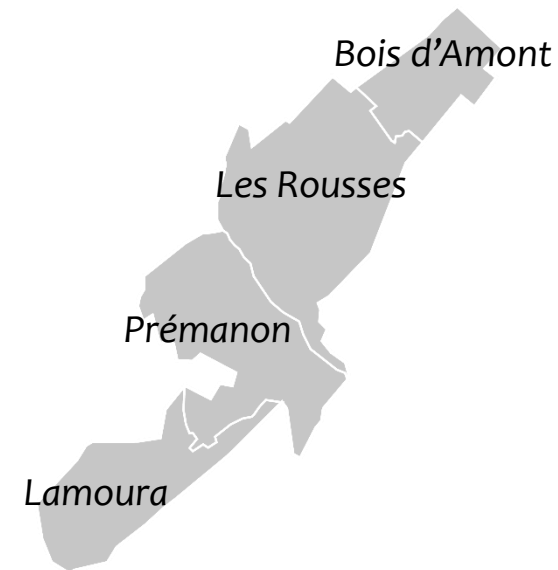
Contexte général de la collectivité

Contexte général

Carte d'identité

3

- * Communauté de communes de la Station des Rousses Haut-Jura
- * Créée le 31 décembre 1993
- * Dernière modification des statuts : 22 juillet 2016
- * 4 communes sur une superficie de 100,6 km²
- * Située :
 - dans le Parc Naturel Régional du Haut-Jura
 - dans le Département du Jura (39)
 - dans la Région Bourgogne Franche-Comté (issue de la fusion le 1^{er} janvier 2016 des anciennes régions Bourgogne et Franche-Comté)



Contexte général

Démographie de la Station des Rousses

4

- * Une population à l'évolution dynamique

Commune	Population 2011	Population 2016	Evolution	Population DGF 2018
Bois d'Amont	1 730	1 719	- 0,6 %	2 043
Lamoura	564	648	+ 14,9 %	1 020
Prémanon	1 095	1 211	+ 10,6 %	2 141
Les Rousses	3 278	3 639	+ 11,0 %	5 107
TOTAL	6 667	7 217	+ 8,2 %	10 311

Sources : Evolution et structure de la population

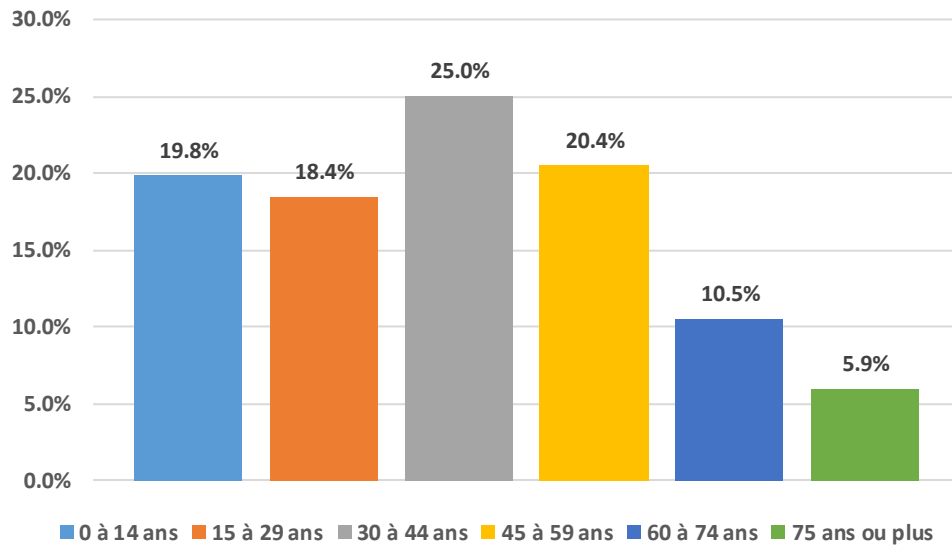
- * Nota : la population légale (= population municipale + population comptée à part) des Rousses a dépassé le seuil de 3 500 habitants.

Contexte général

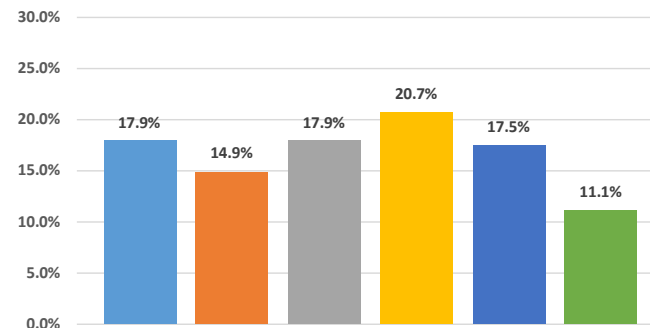
Structure de la population par tranches d'âge

- * Une population présentant une structuration plus jeune que celle au niveau départemental ou national

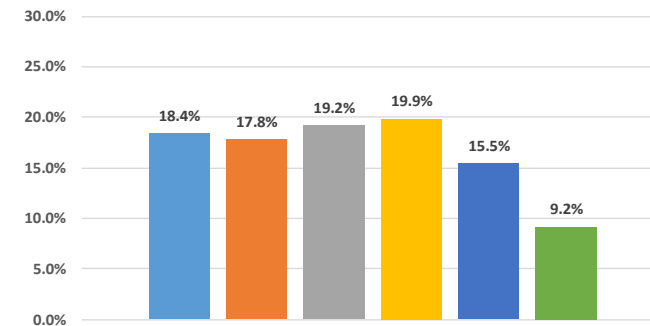
Population 2015 par tranche d'âge - CCSR



Population 2015 par tranche d'âge - Jura



Population 2015 par tranche d'âge - France



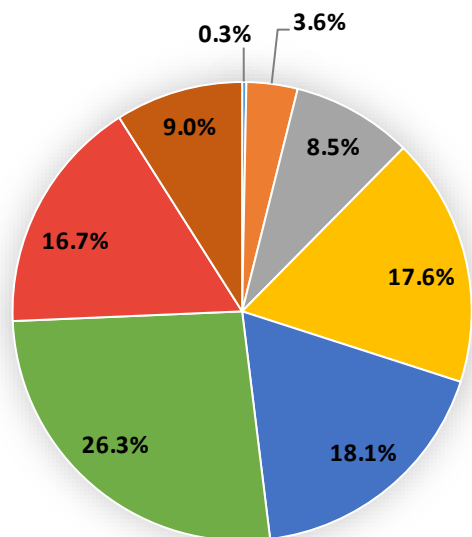
Contexte général

Catégories socioprofessionnelles

6

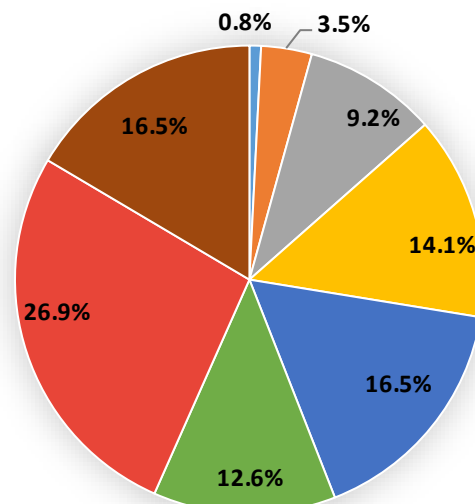
- * En comparaison avec le niveau national, la population de la CCSR est davantage ouvrière et se caractérise par une proportion inférieure de retraités et d'autres personnes sans activité professionnelle.

Répartition de la population 2015 (de 15 ans et plus) selon la catégorie socioprofessionnelle - CCSR



- Agriculteurs exploitants
- Artisans, commerçants, chefs d'entreprise
- Cadres et professions interculturelles supérieures
- Professions intermédiaires
- Employés
- Ouvriers
- Retraités
- Autres personnes sans activités professionnelles

Répartition de la population 2015 (de 15 ans ou plus) selon la catégorie socioprofessionnelle - France



Contexte général

Revenus de la population

7

- * Revenus déclarés par les ménages en 2015 – médiane (valeur qui coupe l'ensemble en deux parties égales)

	Nombre de ménages fiscaux	Revenu annuel déclaré médian
Bois d'Amont	722	33 108 €
Lamoura	277	26 658 €
Prémanon	505	34 177 €
Les Rousses	1 672	32 196 €
TOTAL EPCI CCSR	3 176	32 238 €
JURA	114 239	20 534 €
FRANCE	27 071 573	20 566 €

- * La CCSR est le 13^{ème} EPCI au niveau national (sur 2 123 EPCI) en termes de revenu annuel déclaré médian.

Contexte général

Un territoire à dominante touristique

8

- * Nombre de résidences principales et secondaires (2015)

	Résidences principales		Résidences secondaires		TOTAL
Lamoura	260	40 %	386	60 %	646
Bois d'Amont	717	71 %	293	29 %	1 010
Prémanon	504	35 %	956	65 %	1 461
Les Rousses	1 651	51 %	1 614	49 %	3 265
TOTAL	3 132	49 %	3 249	51 %	6 382

Source : INSEE – Recensements de la population

- * **23 649 lits touristiques** en 2017 (dont 7 404 lits marchands et 16 245 lits en résidences secondaires), **en baisse** de 0,97 % par rapport à 2016

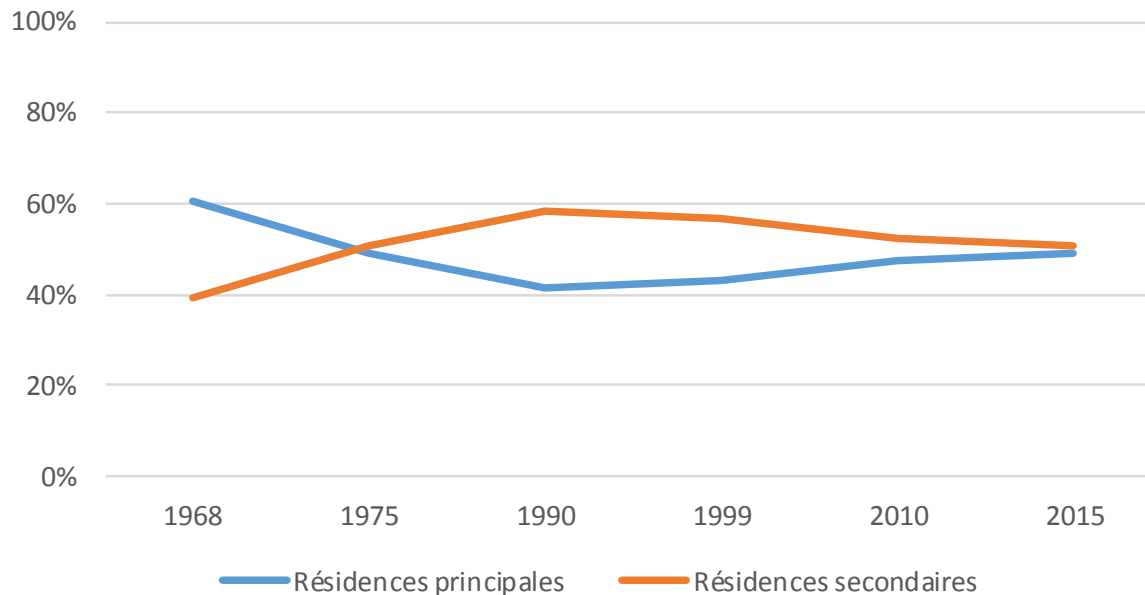
Source : Observatoire du tourisme de la CCSR

Contexte général

Un territoire à dominante touristique

9

Evolution de la répartition des résidences principales et secondaires



Source : INSEE – Recensements de la population

Contexte général

Activité économique (1/4)

10

- * Un territoire dont les revenus issus de l'activité frontalière (Suisse) sont conséquents

Commune	Part des actifs frontaliers (2013)
Bois d'Amont	62,8 %
Lamoura	32,3 %
Prémanon	48,8 %
Les Rousses	44,7 %

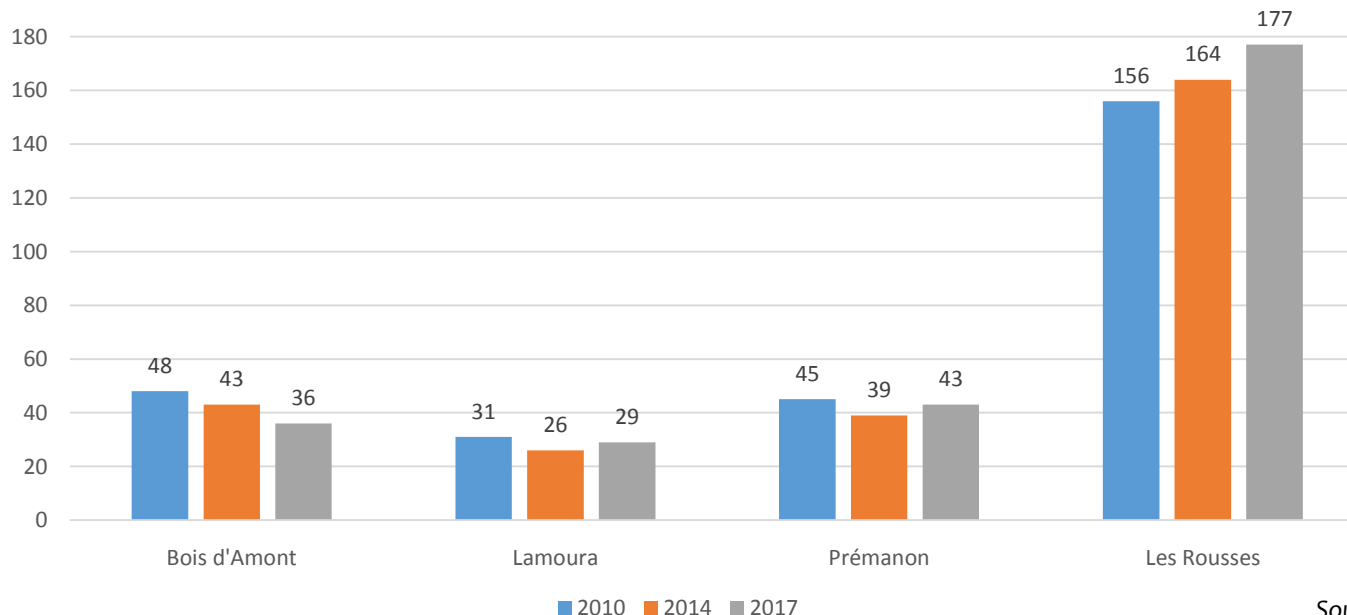
Contexte général

Activité économique (2/4)

11

- * Une évolution disparate du nombre d'entreprises selon les communes

Nombre d'établissements inscrits au RCS
(registre du commerce et des sociétés)



Contexte général

Activité économique (3/4)

12

- * Les trois principales entreprises contributrices en termes de CFE (cotisation foncière des entreprises) sont :
 - la SAS FROMAGERIES ARNAUD FRERES (Les Rousses)
 - la SAS SEVVR (Lamoura)
 - la SA LACROIX EMBALLAGES (Bois d'Amont)

Contexte général

Activité économique (4/4)

13

- * Une activité économique marquée par le secteur touristique :
 - **49 350 contacts physiques** dans les offices de tourisme de la Station des Rousses (hiver 2017/2018 et été 2018) *
 - **328 643 nuitées marchandes** déclarées en hiver 2016/2017 et été 2017 (dont 60 % en hiver et 40 % en été) *
 - des retombées économiques estimées à **28 millions d'euros** en 2012-2013 (hors excursionnistes) **

* Source : Observatoire du tourisme de la CCSR

** Source : Contrat de Station 2014-2020, page 28.

Contexte général Synthèse

- * En résumé, la CCSR se caractérise par :
 - une démographie favorable
 - une population active à majorité ouvrière et ayant de forts revenus
 - un territoire dont l'économie repose principalement sur l'activité frontalière et le secteur touristique

RAPPORT D'ORIENTATIONS BUDGÉTAIRES

2019

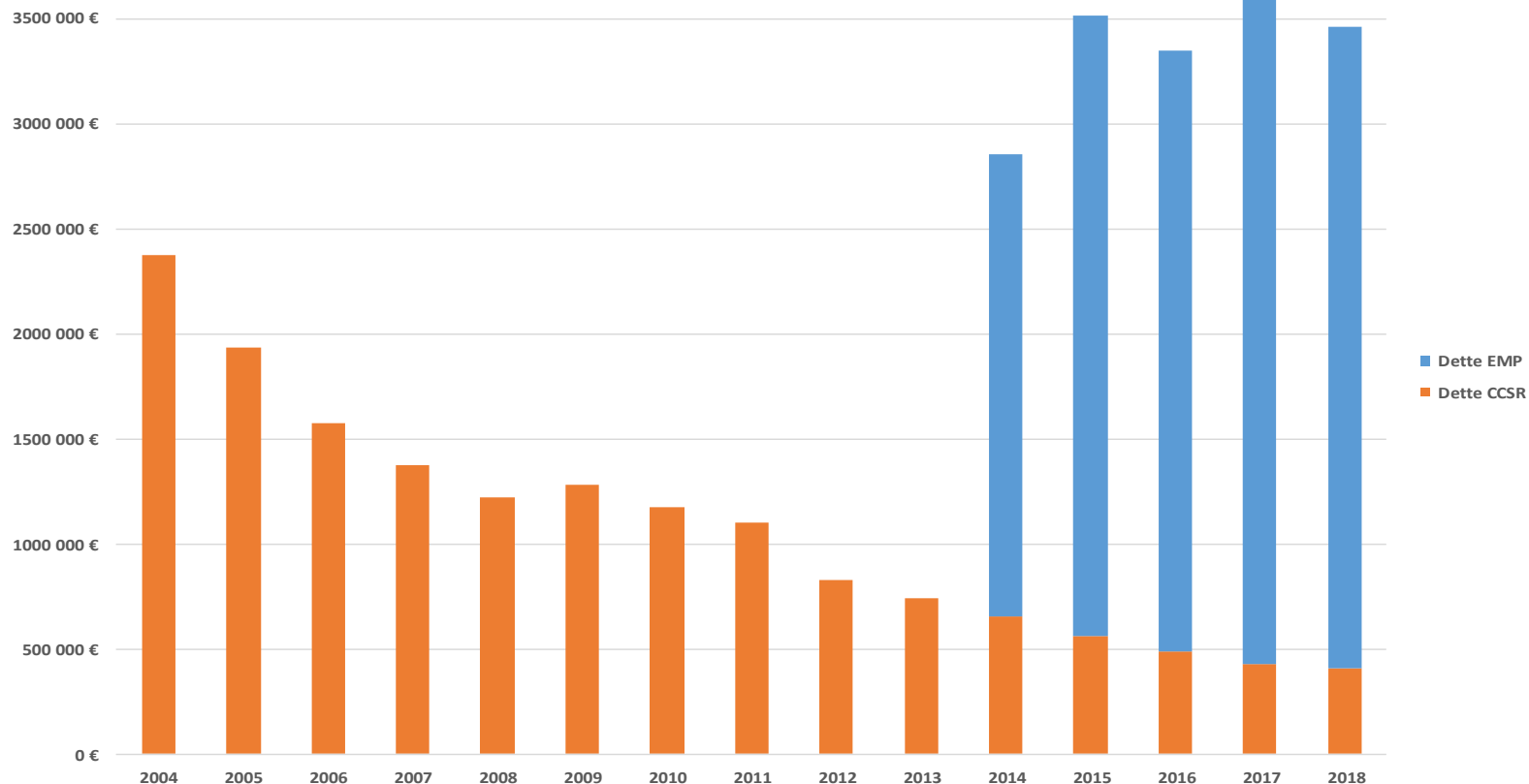
Rétrospective 2009-2018

Rétrospective 2009-2018

Evolution de l'encours de dette

16

Capital restant dû au 31 décembre de l'année N



Rétrospective 2009-2018

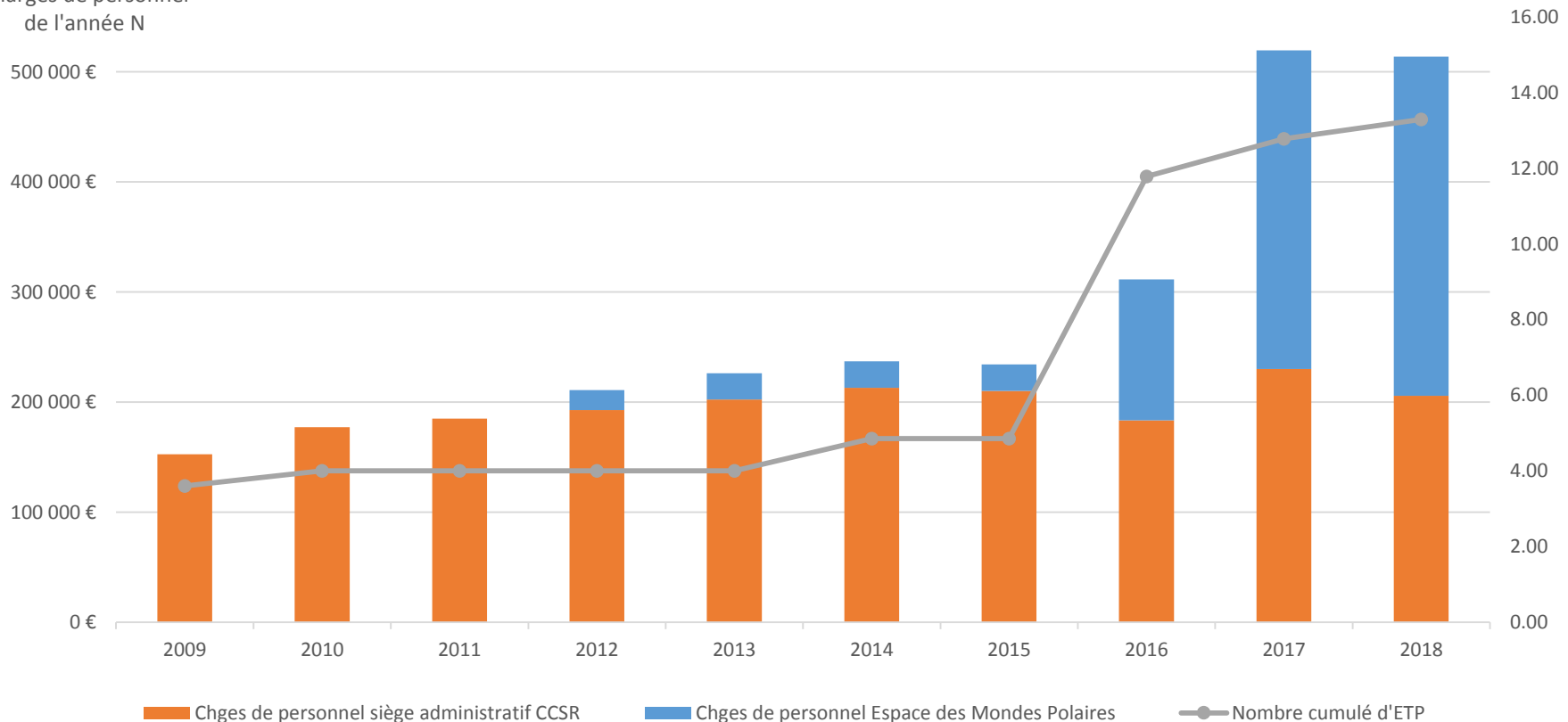
Evolution des charges de personnel

17

Evolution des charges de personnel et du nombre d'ETP (Equivalents Temps Plein)

Nombre d'ETP au 31 décembre

Charges de personnel de l'année N



Rétrospective 2009-2018

Evolution des principales dépenses de fonctionnement

18

	2009	2010	2011	2012	2013	2014	2015	2016	2017	2018
Skibus / Estibus	266 206 €	291 367 €	277 629 €	278 775 €	286 075 €	298 011 €	242 459 €	245 968 €	219 043 €	242 928 €
Activités nordiques et estivales	200 000 €	200 000 €	220 000 €	390 000 €	405 000 €	342 000 €	245 000 €	230 000 €	146 000 €	228 000 €
Ski alpin (SMDT)	250 000 €	250 000 €	250 000 €	281 548 €	273 394 €	382 905 €	381 887 €	381 983 €	382 962 €	351 665 €
Offices de tourisme (convention d'objectifs)	627 863 €	639 979 €	607 630 €	621 113 €	628 318 €	663 597 €	642 560 €	620 000 €	620 547 €	615 312 €
Autres subventions	16 248 €	26 770 €	21 700 €	24 500 €	33 180 €	22 767 €	31 184 €	19 500 €	39 250 €	26 200 €
TOTAL	1 360 317 €	1 408 116 €	1 376 959 €	1 595 936 €	1 625 967 €	1 709 280 €	1 543 090 €	1 497 451 €	1 407 801 €	1 464 105 €
<i>Evolution par rapport à l'année N-1</i>	6.66%	3.51%	-2.21%	15.90%	1.88%	5.12%	-9.72%	-2.96%	-5.99%	4.00%

Rétrospective 2009-2018

Evolution de la fiscalité locale

19

* Evolution des taux de la fiscalité locale

	2009	2010	2011	2012	2013	2014	2015	2016	2017	2018
Coefficient d'évolut° des taux (hors CFE de zone)	3.00%	3.00%	3.00%	2.50%	3.00%	1.50%	3.00%	2.00%	2.00%	4.00%
Taxe d'habitation	3.55%	3.66%	7.32%	7.50%	7.73%	7.85%	8.09%	8.25%	8.42%	8.76%
Taxe sur le foncier bâti	7.23%	7.45%	7.68%	7.87%	8.11%	8.23%	8.48%	8.65%	8.82%	9.17%
Taxe sur le foncier non bâti	9.87%	10.17%	10.98%	11.25%	11.59%	11.77%	12.12%	12.37%	12.62%	13.12%
Cotisation foncière des entreprises (hors zone)	2.86%	2.95%	6.04%	6.19%	6.38%	6.48%	6.67%	6.81%	6.95%	7.23%
Cotisation foncière des entreprises (zone)	7.53%	7.74%	19.34%	19.68%	19.89%	20.16%	20.23%	20.51%	20.88%	21.11%

* Evolution des recettes issues de la fiscalité locale

	2009	2010	2011	2012	2013	2014	2015	2016	2017	2018
Recettes fiscale (avec déduction des reversements)	1 284 561 €	1 341 806 €	1 395 009 €	1 425 205 €	1 534 847 €	1 630 246 €	1 713 943 €	1 812 575 €	1 867 540 €	2 009 486 €
<i>Evolution par rapport à l'année N-1</i>	5.45%	4.46%	3.97%	2.16%	7.69%	6.22%	5.13%	5.75%	3.03%	7.60%

* Evolution du produit des taxes liées à l'activité touristique

	2009	2010	2011	2012	2013	2014	2015	2016	2017	2018
Taxe sur les remontées mécaniques	123 958 €	93 886 €	79 466 €	111 041 €	126 334 €	120 900 €	114 694 €	101 208 €	96 151 €	125 040 €
Taxe de séjour	237 196 €	258 266 €	203 985 €	269 800 €	273 543 €	264 169 €	258 844 €	282 812 €	268 411 €	218 863 €
TOTAL	361 154 €	352 152 €	283 451 €	380 840 €	399 876 €	385 069 €	373 537 €	384 020 €	364 562 €	343 903 €
<i>Evolution du total par rapport à l'année N-1</i>	14.02%	-2.49%	-19.51%	34.36%	5.00%	-3.70%	-2.99%	2.81%	-5.07%	-5.67%

* Evolution du produit de la fiscalité liée à l'activité économique

	2009	2010	2011	2012	2013	2014	2015	2016	2017	2018
CVAE (Cotisation sur la Valeur Ajoutée des Entr.)	N/A	N/A	N/A	63 218 €	69 696 €	71 092 €	81 147 €	73 577 €	88 007 €	91 625 €
<i>Evolution par rapport à l'année N-1</i>	N/A	N/A	N/A	N/A	10.25%	2.00%	14.14%	-9.33%	19.61%	4.11%

Rétrospective 2009-2018

Dotations et recettes

20

* Evolution des principales dotations de l'Etat (hors FCTVA)

	2009	2010	2011	2012	2013	2014	2015	2016	2017	2018
Dotation d'intercommunalité	138 539 €	220 912 €	219 476 €	262 874 €	271 051 €	276 424 €	276 244 €	276 924 €	266 964 €	272 643 €
Dotation de compensation	61 454 €	61 638 €	63 491 €	62 570 €	61 422 €	60 755 €	59 429 €	58 279 €	56 660 €	55 477 €
TOTAL	199 993 €	282 550 €	282 967 €	325 444 €	332 473 €	337 179 €	335 673 €	335 203 €	323 624 €	328 120 €

* Evolution des prélèvements de l'Etat

	2009	2010	2011	2012	2013	2014	2015	2016	2017	2018
Fonds de péréquation des ressources intercommunales et communales (FPIC)	0 €	0 €	0 €	3 081 €	25 117 €	57 625 €	90 141 €	138 769 €	179 525 €	161 911 €
Contribution au redressement des finances publiques	0 €	0 €	0 €	0 €	0 €	37 918 €	133 354 €	222 265 €	262 380 €	262 380 €
TOTAL	0 €	0 €	0 €	3 081 €	25 117 €	95 543 €	223 495 €	361 034 €	441 905 €	424 291 €

* Autres dotations et participations significatives

	2009	2010	2011	2012	2013	2014	2015	2016	2017	2018
Reversement taxe prof. SOGESTAR	261 776 €	65 101 €	65 700 €	65 400 €	65 400 €	65 400 €	0 €	0 €	0 €	0 €
Participation SOGESTAR au Skibus	30 000 €	30 000 €	30 000 €	60 000 €	30 000 €	60 000 €	45 000 €	30 000 €	0 €	60 000 €
Dividendes SAEM SOGESTAR	0 €	20 000 €	40 000 €	0 €	21 055 €	84 222 €	58 961 €	50 533 €	0 €	0 €
FDTP (Fonds départemental de la TP)	0 €	0 €	38 662 €	75 935 €	57 460 €	34 034 €	34 035 €	25 697 €	31 671 €	22 023 €
TOTAL	291 776 €	115 101 €	174 362 €	201 335 €	173 915 €	243 656 €	137 996 €	106 230 €	31 671 €	82 023 €

Rétrospective 2009-2018

Evolution de la capacité d'autofinancement

21

	2009	2010	2011	2012	2013	2014	2015	2016	2017	2018
CAF brute ou Epargne brute (recettes réelles de fonctionnement - dépenses réelles de fonct.)	555 159 €	284 281 €	442 680 €	426 281 €	568 433 €	501 180 €	427 407 €	336 785 €	152 398 €	147 328 €
<i>Evolution par rapport à l'année précédente</i>	26%	-49%	56%	-4%	33%	-12%	-15%	-21%	-55%	-3%

	2009	2010	2011	2012	2013	2014	2015	2016	2017	2018
CAF nette ou Epargne nette (CAF brute - remboursement du capital de la dette)	411 879 €	147 147 €	113 470 €	127 702 €	456 434 €	398 894 €	334 678 €	263 301 €	94 349 €	128 466 €
<i>Evolution par rapport à l'année précédente</i>	59%	-64%	-23%	13%	257%	-13%	-16%	-21%	-64%	36%

- * Amélioration de la CAF nette sur 2018
- * Fin de remboursement de deux emprunts sur 2017

Rétrospective 2009-2018

Synthèse

- * La période 2009-2018 se caractérise par :
 - un désendettement continu de la collectivité sur son budget principal et un endettement à partir de 2014 sur le budget annexe « Espace des Mondes Polaires »
 - une hausse des dépenses de personnel en 2016 et 2017, liée à l'EMP.
 - un effort mené sur les principales dépenses ayant permis la réalisation de 240 000 € d'économies en 2018 par rapport à 2014
 - une augmentation annuelle moyenne des taux de fiscalité locale de 2,7 %
 - une perte de 490 000 € de recettes entre 2014 et 2018 (dotations de l'Etat et autres participations)
 - amélioration de la CAF nette à partir de 2018

RAPPORT D'ORIENTATIONS BUDGÉTAIRES

2019

Prospective 2018-2022

Prospective 2018-2022

Préambule

- * Le scénario prospectif retenu ci-après est issu de la prospective financière qui est régulièrement actualisée par la commission « finances, développement économique et urbanisme » depuis mars 2015.
- * Il tient notamment compte des dernières données connues :
 - * les conséquences financières du projet Dôle Tuffes sont actualisées avec les éléments communiqués par le SMDT en septembre 2016 et avec le planning de ce projet tel qu'il est connu à ce jour ;
 - * le remboursement du capital de la dette de l'Espace des Mondes Polaires s'effectue indirectement par la section de fonctionnement du budget principal ;
 - * les dépenses liées à l'aménagement numérique du territoire sont prises en charge à 100% par la CCSR et sont couvertes par le recours à l'emprunt ;
 - * les dépenses liées aux Jeux Olympiques de la Jeunesse sont imputées sur 2019 et 2020 ;
 - * les autres principales dépenses d'investissements sont l'aménagement du jardin de Rouxy (avec des subventions à hauteur de 80 %), une participation de 15% à la modernisation du musée de la boissellerie, et l'aménagement de la voie verte (avec des subventions à hauteur de 60 %).

Prospective 2018-2022

Les hypothèses concernant les dépenses de fonctionnement

25

Charges à caractère général :

- ❑ **Prestation Skibus/Estibus** : indexation de 2% par an sur le montant du marché actuel ;
- ❑ **Autres charges générales** : indexation annuelle de 1% ; participation aux JOJ de 21 500 € en 2019 et 50 000 € en 2020.

Charges de personnel : + 2% par an

Contributions au FNGIR (Fonds national de garantie individuel des ressources) et au FPIC (Fonds national de péréquation des ressources intercommunales et communales) :

- ❑ FNGIR : maintien à son niveau de 2013 (181 931 € par an) ;
- ❑ FPIC : maintien du montant du prélèvement par rapport à son niveau de 2018 (162 000€ par an).

Charges de gestion courante :

- ❑ **Régie intéressée** : virement du budget principal au budget annexe « activités été-hiver » de 228 000 € en 2019, puis de 225 700 € à partir de 2020 (sur la base d'un déficit de la régie de 180 000€), avec indexation de 1% / an ;
- ❑ **Espace des Mondes Polaires** : déficit de fonctionnement de 240 000 € en 2019, puis de 200 000 € les années suivantes avec une indexation à 1,5 %. A ce déficit, s'ajoutent le paiement des intérêts et le remboursement du capital de la dette de l'Espace des Mondes Polaires ;
- ❑ **Participation SMDT** : participation qui diminue de 40 000 € en 2018 et augmente de 53 000€ en 2020 pour la réalisation du projet Dôle Tuffes ;
- ❑ **Convention d'objectifs** : subvention de 694 800 € en 2019, indexation de 0,75% / an.

Prospective 2018-2022

Les dépenses de fonctionnement

26

DEPENSES REELLES DE FONCTIONNEMENT	CA 2018	2019	2020	2021	2022
Charges à caractère général	426 038	495 500	518 160	475 443	482 850
<i>dont prestation de service "Skibus/Estibus"</i>	242 362	255 000	260 100	265 302	270 608
<i>dont autres dépenses du chapitre 011</i>	183 676	240 500	258 060	210 141	212 242
Charges de personnel (hors EMP)	199 235	194 250	203 361	207 429	211 577
Contributions au FNGIR et au FPIC	343 842	343 931	343 931	343 931	343 931
<i>dont Fonds national de garantie des ressources</i>	181 931	181 931	181 931	181 931	181 931
<i>dont Fonds national de péréquation des ressources</i>	161 911	162 000	162 000	162 000	162 000
Charges de gestion courante	2 712 990	3 077 431	2 857 891	2 882 678	2 906 429
<i>dont participation budget annexe Activités Été-Hiver</i>	228 000	228 000	225 700	227 957	230 237
<i>dont participation budget EMP (déficit, intérêts, capital)</i>	550 000	717 856	479 561	481 750	483 983
<i>dont SICTOM (TEOM)</i>	815 924	836 100	848 642	861 371	874 292
<i>dont participation au SMDT</i>	351 665	346 018	398 913	400 258	400 258
<i>dont convention d'objectifs (office de tourisme)</i>	615 312	694 800	700 011	705 261	710 551
<i>dont autres subventions</i>	31 200	77 700	58 700	58 700	58 700
<i>dont autres dépenses du chapitre 65</i>	120 889	176 957	146 364	147 381	148 409
TOTAL	3 682 105	4 111 112	3 923 343	3 909 481	3 944 787

Hypothèses retenues
indexation à + 2 % par an
indexation à + 1% par an / + JOJ
indexation à + 2 % par an
figé au niveau de 2013
hyp à 162 000€
indexation à + 1% par an
indexation à + 1,5% par an
indexation à + 1,5 % par an
selon informations SMDT
indexation à + 0,75 % par an
fixe (dont JOJ pr 28 500€ en 2019)
indexation à + 1 % par an

Prospective 2018-2022

Les recettes de fonctionnement

27

Hypothèses retenues pour l'évolution de la fiscalité :

Taxe d'Habitation et Taxe sur le Foncier Bâti : +2% par an sur les bases ; scénario 1 avec 0% sur les taux et scénario 2 avec 2% sur les taux

Taxe sur Foncier Non Bâti et Cotisation Foncière des Entreprises : + 1,5% par an sur les bases ; taux : scénario 1 avec 0% et 2 avec 2%

CVAE et TEOM : + 2% par an

GEMAPI : produit constant

Taxe de séjour : produit constant

Taxe sur les remontées mécaniques : produit constant (100 000€ / an)

Hypothèse d'évolution de la DGF : dotation d'intercommunalité en hausse de 47 000 € en 2019 et reste fixe sur les années suivantes.

Participations : participation de la SOGESTAR au service Skibus à hauteur de 90 000€ / an (reprenant l'ex-participation Télédole).

Produits des services et revenus des immeubles : + 1,5% par an

RECETTES REELLES DE FONCTIONNEMENT	Réel	Scénario 1				Scénario 2			
	CA 2018	2019	2020	2021	2022	2019	2020	2021	2022
Impôts directs et taxes	3 519 703	3 605 802	3 664 078	3 723 434	3 783 889	3 651 264	3 756 798	3 866 166	3 979 548
Dotations et participations	187 496	235 450	230 972	227 022	223 521	235 450	230 972	227 022	223 521
Produits des services et revenus des immeubles	133 872	118 138	119 910	121 709	123 535	118 138	119 910	121 709	123 535
TOTAL	3 841 071	3 959 390	4 014 961	4 072 165	4 130 945	4 004 852	4 107 680	4 214 896	4 326 604

Prospective 2018-2022

Les ratios financiers

28

	Réel	Scénario 1				Scénario 2			
	CA 2018	2019	2020	2021	2022	2019	2020	2021	2022
Recettes courantes de fonctionnement	3 841 071	3 959 390	4 014 961	4 072 165	4 130 945	4 004 852	4 107 680	4 214 896	4 326 604
Dépenses courantes de fonctionnement	3 682 105	4 111 112	3 923 343	3 909 481	3 944 787	4 111 112	3 923 343	3 909 481	3 944 787
Epargne de gestion	158 966	-151 722	91 618	162 684	186 158	-106 260	184 337	305 416	381 817
Produits financiers (dividendes SOGESTAR)	0	58 950	50 000	50 000	50 000	58 950	50 000	50 000	50 000
Charges financières (intérêts des emprunts)	23 043	16 580	14 245	25 030	34 527	16 580	14 245	23 994	32 413
Epargne brute	135 923	-109 352	127 373	187 654	201 631	-63 890	220 092	331 422	399 404
Remboursement du capital de la dette CCSR	18 862	29 621	40 468	118 577	188 155	29 621	40 468	112 147	174 688
Epargne nette	117 061	-138 973	86 904	69 077	13 476	-93 511	179 624	219 275	224 716

Commentaires sur les niveaux d'épargne :

- Le niveau d'épargne brute doit *a minima* couvrir le montant des dotations aux amortissements :

	2018	2019	2020	2021	2022
Dotations aux amortissements à couvrir (déduction faite de l' "amortissement" des subventions)	70 495	125 900	125 900	125 900	125 900

- Malgré une année 2019 compliquée, l'épargne nette s'améliore, dans les deux scénarii, à partir de 2020 mais reste éloignée de l'objectif de 250 000 € que s'était donné la CCSR pour autofinancer 300 000 € d'investissements.

Prospective 2018-2022

Programme d'investissements

29

Dépenses d'investissement					
	CA 2018	2019	2020	2021	2022
Budget principal	89 020	2 461 902	3 294 720	3 185 280	600 000
<i>dont voie verte</i>	17 252	403 892	1 000 000	1 000 000	500 000
<i>dont aménagement numérique</i>		325 520	531 720	422 280	
<i>dont zone ludique de l'Omnibus</i>		200 000	1 285 000	1 285 000	
<i>dont renouvellement dameuse</i>			207 000	207 000	
<i>dont musée de la boissellerie</i>			171 000	171 000	
<i>dont achat ZA bois de l'ours</i>		1 041 936			
<i>dont achat SIPAL</i>		164 400			
<i>dont investissement courant</i>	71 768	326 154	100 000	100 000	100 000
Construction Espace des Mondes Polaires	322 437	2 034 041	0	0	0
TOTAL	411 457	4 495 943	3 294 720	3 185 280	600 000

Recettes d'investissement					
	CA 2018	2019	2020	2021	2022
Budget principal	96 173	2 019 700	2 333 578	2 224 138	348 424
<i>dont voie verte</i>		268 200	664 040	664 040	332 020
<i>dont aménagement numérique (emprunt)</i>		325 520	531 720	422 280	
<i>dont zone ludique de l'Omnibus</i>		166 141	1 067 458	1 067 458	
<i>dont renouvellement dameuse</i>			53 956	53 956	
<i>dont musée de la boissellerie</i>			0	0	
<i>dont achat ZA bois de l'ours</i>		1 041 936			
<i>dont achat SIPAL</i>		164 400			
<i>dont investissement courant</i>	96 173	53 502	16 404	16 404	16 404
Construction Espace des Mondes Polaires	86 746	3 169 204	0	0	0
TOTAL	182 919	5 188 904	2 333 578	2 224 138	348 424

La ZA de Tréchaumont n'apparaît pas dans les investissements car cette opération a vocation à s'équilibrer, avec cependant une subvention de la section de fonctionnement du budget principal pour un montant de 49 750 €

Prospective 2018-2022

Programme d'investissements et besoin de financement

30

- Fin du paiement de l'Espace des Mondes Polaires inscrite en totalité en 2019.
- Programme d'investissements 2019 - 2022 : voie verte, aménagement numérique, zone ludique de l'Omnibus, renouvellement de deux dameuses, investissement courant annuel de 100 000 €.

	Réel	Scénario 1				Scénario 2			
	CA 2018	2019	2020	2021	2022	2019	2020	2021	2022
Volume d'investissement à financer	411 457	4 495 943	3 294 720	3 185 280	600 000	4 495 943	3 294 720	3 185 280	600 000
Ressources mobilisables	-370 248	4 302 056	2 349 315	2 293 269	362 573	4 347 518	2 487 496	2 443 467	573 813
<i>Epargne nette de la collectivité</i>	<i>117 061</i>	<i>-138 973</i>	<i>86 904</i>	<i>69 131</i>	<i>14 149</i>	<i>-93 511</i>	<i>179 624</i>	<i>219 328</i>	<i>225 389</i>
<i>Recettes d'investissement</i>	<i>182 919</i>	<i>4 977 032</i>	<i>1 801 858</i>	<i>1 801 858</i>	<i>348 424</i>	<i>4 977 032</i>	<i>1 801 858</i>	<i>1 801 858</i>	<i>348 424</i>
<i>Emprunt "aménagement numérique"</i>	<i>0</i>	<i>325 520</i>	<i>531 720</i>	<i>422 280</i>	<i>0</i>	<i>325 520</i>	<i>531 720</i>	<i>422 280</i>	<i>0</i>
<i>Fonds de roulement au 1er janvier</i>	<i>-670 227</i>	<i>-861 523</i>	<i>-71 168</i>	<i>0</i>	<i>0</i>	<i>-861 523</i>	<i>-25 706</i>	<i>0</i>	<i>0</i>
Emprunt nécessaire à l'équilibre (arrondi)	0	0	945 405	892 011	237 427	0	807 224	741 813	0

Commentaire :

- La réalisation de ce programme d'investissements nécessite, dans les deux scénarii, un recours à l'emprunt à partir de 2019 (en plus de l'emprunt « aménagement numérique »).

Prospective 2018-2022

Scénario 1

Capacité de désendettement et évolution prévisionnelle de la dette

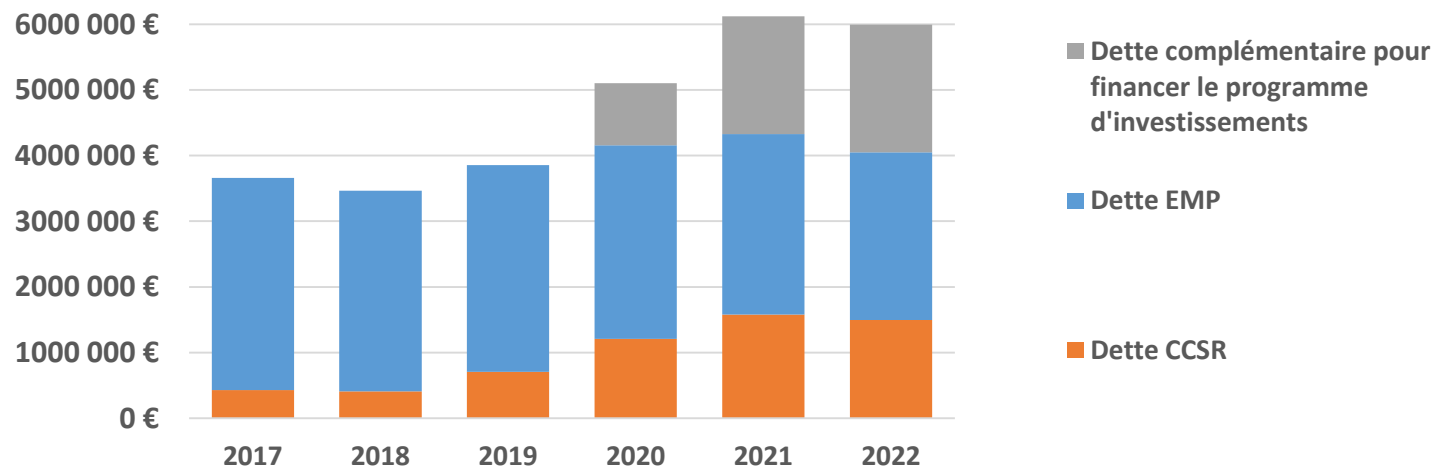
31

* Evolution de la capacité de désendettement

	CA 2018	2019	2020	2021	2022
Encours de dette au 31 décembre	3 464 203	3 852 605	5 103 532	6 123 032	5 993 744
CAPACITE DE DESENETTEMENT	25.5 ans	N.C	40.1 ans	32.6 ans	29.7 ans

Grille d'analyse de la capacité de désendettement communément admise			
< 8 ans	8 - 11 ans	11 - 15 ans	> 15 ans

Capital restant dû au 31 décembre de l'année N



Prospective 2018-2022

Scénario 2

Capacité de désendettement et évolution prévisionnelle de la dette

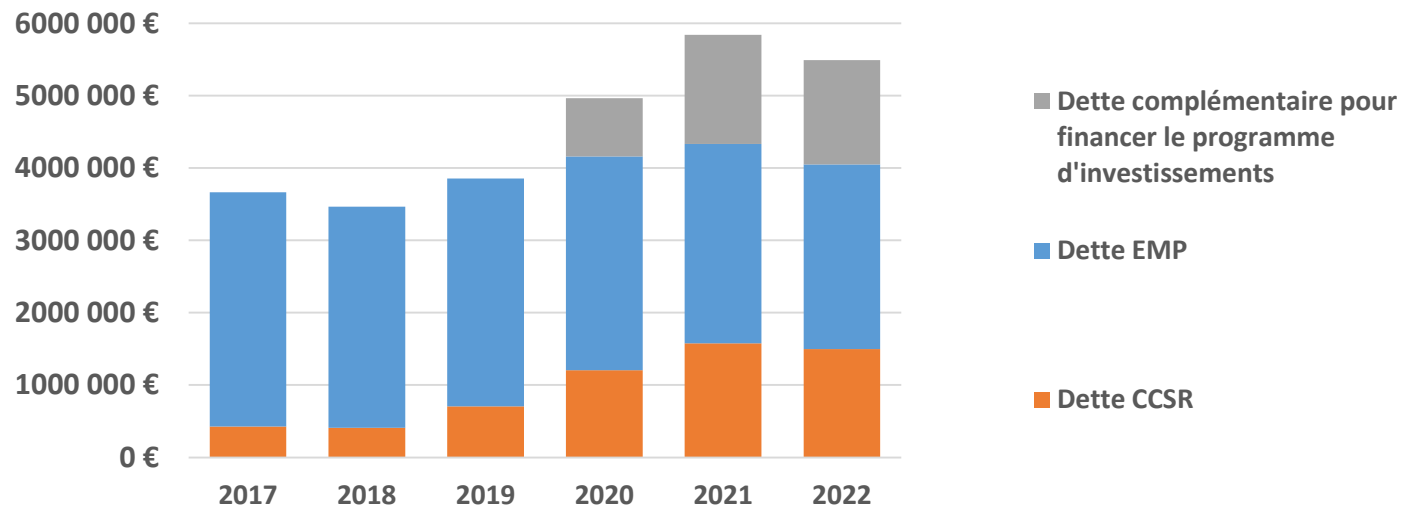
31

* Evolution de la capacité de désendettement

	CA 2018	2019	2020	2021	2022
Encours de dette au 31 décembre	3 464 203	3 852 605	4 965 351	5 841 082	5 487 834
CAPACITE DE DESENETTEMENT	25.5 ans	N.C	22.6 ans	17.6 ans	13.7 ans

Grille d'analyse de la capacité de désendettement communément admise			
< 8 ans	8 - 11 ans	11 - 15 ans	> 15 ans

Capital restant dû au 31 décembre de l'année N



RAPPORT D'ORIENTATIONS BUDGÉTAIRES

2019

LE JEUDI 14 MARS 2019